

“El argumento en la lectura del tarot”

María Francisca Cornejo Balharry
Concepción, 29 de junio de 2004

1. INTRODUCCIÓN

En el entendido de que la lectura del tarot es un juego de lenguaje, el presente estudio tiene por propósito analizar el juego desde una dimensión argumental.

Para ello se explican las reglas de un tipo específico de lectura del tarot: la Cruz Celta, con una baraja compuesto por los 22 arcanos mayores del tarot de Marsella. Conociendo las reglas del juego, generamos tres lecturas de tarot que fueron grabadas y transcritas. Estos tres trozos de texto son el corpus con el que accederemos a la dimensión argumental.

Un primer acceso está dado por el modelo lógico factual. De allí extraeremos la estructura argumental básica desde la configuración de la Cruz Celta. Esta etapa se configura en el plano más formal de la lectura y da cuenta de qué posición (constante) va con qué figura (variable) en la lectura del caso.

Aún en el plano formal, explicaremos la configuración de la Cruz Celta desde un esquema de movimiento. Este esquema corresponderá al complejo de sentido que implican las posiciones de la Cruz Celta, que realiza entonces la función referencial del mecanismo. Así, cada una de las figuras constituye un complejo de sentido. Desde estos complejos de sentido presentes en cada figura se extraen sentidos específicos a partir de esquemas silogísticos (en los que la garantía puede ser una metáfora, una metonimia, una convención, etc.) que se pegan al complejo de sentido del esquema de movimiento.

2. LA LECTURA DEL TAROT

2.1. El tarot de Marsella

De acuerdo a la bibliografía consultada, la baraja del tarot ha tenido y sigue teniendo muchas modificaciones. El tarot de Marsella como tal se remonta a unos grabados muy primitivos en bloques de madera. La historia cuenta que un ilustrador marsellés a mediados del siglo XVI codificó las imágenes que venían modificándose artesanalmente desde hacía cuatro siglos. El tarot de Marsella, gracias a las innovaciones técnicas, comienza a ser producido en mayor escala en Alemania, con lo que comienza su lectura a difundirse más ampliamente.

El tarot contempla dos tipos de cartas o arcanos, los mayores y los menores. Este estudio se limita a los 22 arcanos mayores. Las Figuras y descripciones que siguen están inspiradas en aquellas que uno puede encontrar en textos introductorios a la lectura del tarot (algunos aparecen en la bibliografía) El criterio de selección del material privilegió sólo aquellos rasgos que describen lo que la figura representa, dejando fuera -de momento- el simbolismo y significado asociado a estas representaciones.



EL LOCO.

Es un hombre joven que avanza mirando hacia atrás, con un fardo a la espalda y un bastón en la mano derecha. Un extraño animal lo sigue y se aferra a una especie de bolsillo de su traje. Lleva un gorro de bufón y cascabeles cuelgan de sus vestidos.

I. EL MAGO.

Un hombre joven está parado frente a una mesa en cuya superficie encontramos varios objetos como dados, cuchillos, monedas y vasos. Mantiene alzada su mano izquierda con la que manipula una varita, mientras que en la derecha tiene una moneda. En la cabeza lleva un sombrero de alas que dibuja un ocho acostado.



II. LA SACERDOTISA.

Una mujer está sentada mirando hacia su derecha con un libro abierto sobre las rodillas. Hay un velo colgando del respaldo de su silla. Su cabeza está coronada por la tiara pontificia y un velo blanco cae sobre sus hombros cubriendo sus cabellos.

III. LA EMPERATRIZ.

Una mujer con una corona en la cabeza sostiene un escudo con la mano derecha (en el escudo hay un águila) y un cetro coronado con globo y cruz con la izquierda. Está sentada con las rodillas muy separadas en un trono cuyo respaldo parece formar dos alas. Desde allí su mirada se dirige hacia su izquierda.



IIII. EL EMPERADOR.

Un hombre con corona y collar está apoyado en su trono. Lo vemos de perfil, mirando hacia su horizonte (la izquierda de la carta). Sostiene un cetro coronado con globo y cruz en su mano derecha, mientras la otra mano descansa apoyada en el trono. Tiene las piernas cruzadas y un escudo con un águila descansa junto a la base del trono. En el suelo crece una planta.

V. EL SUMO SACERDOTE.

Un anciano de barba y bigote, coronado con la tiara papal, está sentado y bendice con su diestra a dos personajes que reciben cada uno la bendición con una mano diferente en alto: el que está a la derecha del anciano lleva un sombrero en la espalda y levanta su mano izquierda, el otro levanta la derecha. El asiento del anciano, que tiene un respaldo con dos columnas, lo sitúa por encima de los dos personajes que están de rodillas. Desde allí mira hacia su izquierda. Con la mano izquierda afirma una triple cruz.



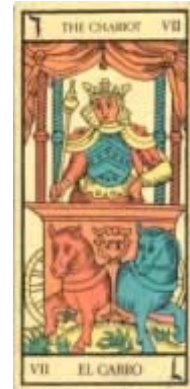


VI. LOS ENAMORADOS.

Un hombre está parado entre dos mujeres, la de la derecha tiene una corona de flores y le toma el corazón, mientras que la de la izquierda tiene una corona de hojas y le toma el hombro. Sobre ellos, un ángel recortado sobre un sol que lanza rayos de colores apunta con su arco y flecha al hombre.

VII. EL CARRO.

Un hombre con corona y un cetro en su mano izquierda está de pie en un carro de cuatro columnas sosteniendo un dosel. Sus hombreras tienen forma de rostros. El carro es tirado por dos caballos que si bien miran hacia la derecha, como el hombre, parecen llevar direcciones contrarias.



VIII. JUSTICIA.

Una mujer coronada está sentada y mira al frente. En su mano izquierda sostiene una balanza equilibrada y en la derecha una espada de doble filo.

VIII. EL ERMITAÑO.

Un anciano camina de perfil, con la cara ladeada hacia la izquierda, apoyado en un bastón y portando en su mano derecha, extendida hacia el frente, un farol. Va cubierto con una manta.



X. LA RUEDA DE LA FORTUNA.

Una rueda, que tiene seis radios, es sostenida por un caballero. Sobre la rueda se sostienen tres extrañas figuras: la de la derecha, en posición ascendente, un extraño animal con garras; arriba, una criatura parecida a un mono alado y con cola sostiene una espada y usa corona; en posición descendente aparece otro mono con larga cola.

XI. FUERZA.

Una mujer con sombrero de alas que asemeja el símbolo del infinito abre manteniendo delicadamente abiertas las fauces de un león. La mujer realiza esta operación de apaciguar a la bestia aparentemente sin esfuerzo.



XII. EL COLGADO.

“Un hombre de cabellos azules cuelga de un pie amarrado a un palo que instalado entre dos ramas llenas de brotes forma un portal. Tiene las manos amarradas en la espalda y está con los ojos bien abiertos. Las ramas en las que se afirma el palo crecen desde montículos con vegetación.”

XIII. (LA MUERTE)

En esta carta sin nombre, vemos un esqueleto recubierto de piel que con una guadaña en las manos corta cuanto se halla a su paso. En el suelo hay dos cabezas, la de una mujer y la de un hombre coronado, también hay regados pies, manos y huesos humanos. En el suelo crecen muchas plantas.



XIII. TEMPLANZA.

Una mujer con alas tiene una flor en el centro de su cabeza. Está instalada en un terreno con algunas plantas y está ocupada vertiendo agua de un ánfora a otra en forma casi horizontal.

XV. EL DIABLO.

Una figura con atributos físicos masculinos y femeninos, provisto con alas de murciélago y garras, pezuñas y manos de un animal indeterminado porta una espada sin empuñadura en su mano izquierda, mientras que su garra derecha está abierta, como saludando. A cada lado aparecen dos figuras humanas con orejas, cuernos, rabo y pezuñas de animal, con sus brazos en la espalda y sujetos al pedestal sobre el que se yergue la figura del demonio por sendas cuerdas que las ciñen de los respectivos cuellos. Uno de ellos parece triste, mientras el otro sonríe alegre.

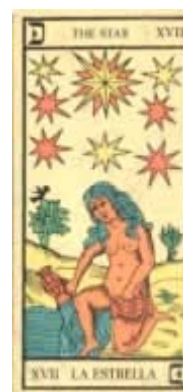


XVI. LA TORRE.

El tejado de la torre acaba de ser destruido por un rayo. Del cielo llueven bolas de colores al suelo, donde se pueden observar dos charcos de agua o piedras. Bajo la torre hay dos personajes que puede que caminen sobre sus manos o bien que se precipitan desde la torre.

XVII. LA ESTRELLA.

Una mujer desnuda tiene su rodilla izquierda apoyada en el suelo a la orilla de un riachuelo o estanque o fuente. Allí vierte el agua de las ánforas que lleva en sus manos. Arriba, el cielo sostiene ocho estrellas simétricamente dispuestas, al centro una de ocho puntas que está rodeada de siete más pequeñas. La mujer da la espalda a un paisaje de suelo ondulado donde hay tres arbustos; un pájaro negro se recorta sobre el mayor de ellos.





XVIII. LA LUNA.

Dos perros están ladrando a la luna, que emana rayos de luz y unas como gotas sobre la escena. Al fondo del naipe hay dos torres. El terreno en el que se encuentran los perros también tiene gotas y tiene plantas repartidas en distintos niveles. La imagen muestra lo que puede interpretarse como un corte transversal del terreno. Debajo de donde están parados los perros no hay piedra, sino una sustancia fangosa en la que está instalado un escorpión, bajo él está el suelo.

XVIII. EL SOL.

Dos niños juegan bajo un sol enorme del que emanan rayos curvos y rectos. El sol deja caer trece gotas sobre los niños, que sólo llevan taparrabos. Detrás de ellos hay un muro que les llega a la cintura.

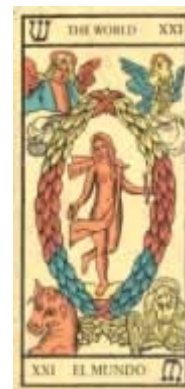


XX. EL JUICIO.

Un ser con aureola y alas se asoma desde una nube luminosa y sopla una trompeta que tiene un estandarte con una cruz sobre tres personajes que, desnudos parecen estar suplicando. Uno de ellos, que está de espaldas, parece haber salido de una tumba en el suelo sin plantas. Los otros son un hombre que mira al cielo y una mujer que mira al hombre.

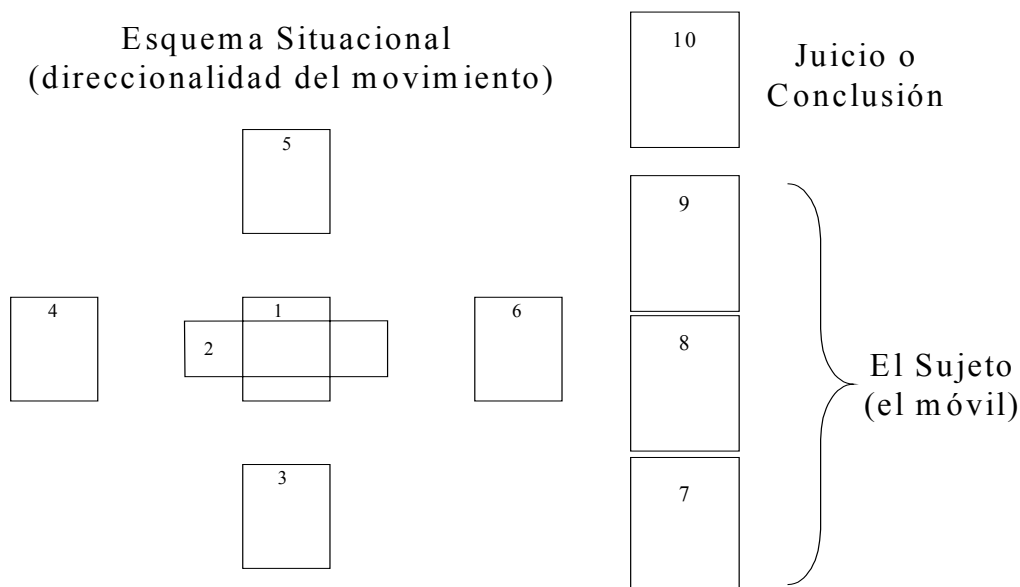
XXI. EL MUNDO.

Figura femenina desnuda, envuelta en un velo que le cubre el sexo sostiene en su mano izquierda una varita. Su pierna izquierda está cruzada y se apoya con el pie derecho sobre una banda dentro de una guirnalda de hojas. Fuera de la guirnalda, en las esquinas del naipe, aparecen cuatro figuras: abajo, un león y un toro; arriba, un ángel y un águila.



Cada una de estas figuras tiene dos interpretaciones posibles; uno es el significado adivinatorio, cuando el naipe aparece en la lectura en su sentido normal, y otro es el invertido, cuando aparece al revés. El parámetro orientacional de la carta es el lector.

2.2. La Cruz Celta es una de las más populares disposiciones para la lectura del tarot. El esquema siguiente da cuenta de las posiciones de las cartas con que se configura esta lectura.



Las posiciones y números varían ligeramente de un texto a otro. El esquema se apoya en el modelo que expone Pollack en *Tarot. El laberinto abierto*. Las posiciones del esquema situacional cumplen las siguientes funciones:

1. *Situación actual*, contexto presente del sujeto examinado en la lectura
2. *Influencias presentes*, fuerza que afecta la situación actual
3. *Elementos base del pasado*, causa u origen de la situación actual
4. *Pasado reciente*, un hecho acontecido justo antes de la situación actual
5. *Meta o destino*, proyección futura que se hace desde la situación actual
6. *Influencia futura*, fuerza que afectará la situación del sujeto en el corto plazo
7. *El sujeto*, protagonista de la situación descrita de (1) a (6)
8. *Factores ambientales*, relación del sujeto con su entorno
9. *Emociones íntimas*, motivos y razones del sujeto
10. *Juicio o conclusión*, criterio explicativo para todas las otras cartas. Esta carta no debe leerse aislada, sino como la suma de todas las otras. “No representa nada fijo ni inalterable, sino que muestra de qué manera se encaminan las cosas”. (Pollack: 48)

2.3. Etapas y operaciones del Juego. El consultante busca un mensaje: hay una pregunta. El lector debe decodificar (transformar en lenguaje) el mensaje para el consultante. El mensaje se contextualiza en un rito bastante simple que representa “pragmáticamente” ciertas operaciones:

(i) *Limpieza y carga*. Los naipes deben estar ordenados numéricamente, con EL LOCO (naipe sin numeración) al inicio. El lector o vidente entrega la baraja al consultante quien deberá realizar movimientos con los naipes con el fin de representar que la remoción de toda energía residual (de lecturas anteriores, por ejemplo) Después desordena las cartas y las toca, siempre con la figura tapada, con lo que representa el acto de cargar su propia energía y contingencia en los naipes. Cuando estén listas (el consultante determina cuando sucede esto) junta la baraja y la divide en tres partes sobre la mesa, que el lector reordenará de modo tal que ninguna parte conserve la posición que tenía antes de la división.

(ii) *Entrega*. El consultante entrega las cartas al lector, representando la “autorización” que da al último para que transforme su mensaje en lenguaje (el lector debe procurar conservar la orientación de las cartas del consultante, ya que en la lectura de éstas es significativo que estén o al derecho o al revés)

(iii) *Configuración*. El lector ubica las diez primeras cartas en las posiciones determinadas por el esquema de la Cruz Celta.

(iv) *Lectura*. El lector, de acuerdo a las posiciones de las cartas y los significados que infiere de las figuras va organizando y construyendo el mensaje para el consultante.

3. LÓGICA FACTUAL

La Lógica Factual que encontramos en *De la argumentación* (Rivano, 1999) es una variación del modelo argumental desarrollado por Toulmin en *The uses of argument*. Se trata de un instrumento para realizar el tránsito desde los trozos de texto originales hacia los contenidos de las funciones argumentales en el esquema. Permite así cotejar la forma argumental del texto desde su correspondiente en el esquema analítico. El texto, pieza argumental con soporte lingüístico, que se despliega en:

- a) Garantía, nombrada en una fórmula específica que debe reflejar claramente las relaciones lógicas del argumento, debe mantener constantes e identificables los valores de las posiciones de sujeto y predicado (o el antecedente y consecuente de la G),
- b) Apoyo, que puede estar implícito en la garantía, varía de acuerdo al campo argumental y tiene carácter sustancial,
- c) Dato(s) que remiten a un hecho puntual, a una información parcial que se subordina a la generalización formulada en la Garantía, y
- d) Conclusión, que aparece como un enunciado justificado en el esquema: “la Garantía formula una implicación o generalización a partir de un Apoyo, estableciendo así un puente para pasar de un dato específico a una conclusión” (Rivano, 1999: 39)

Aplicaremos el modelo de la lógica factual que encontramos en Rivano a los textos de tres lecturas producidas de acuerdo al ordenamiento propuesto por la Cruz Celta, operando con los 22 arcanos mayores del tarot de Marsella. Las lecturas corresponden a tres informantes distintos y se realizaron en contextos diferentes.

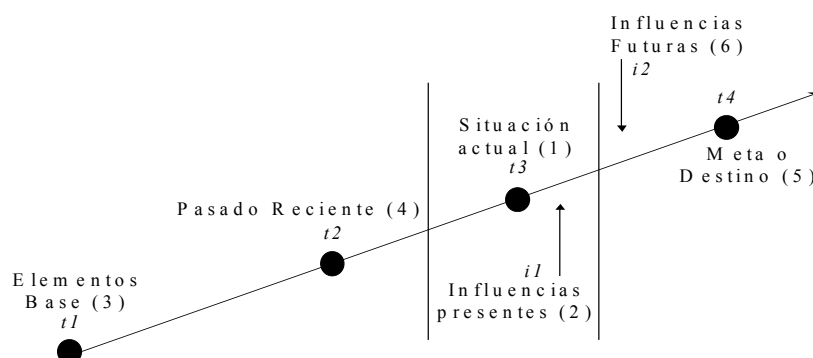
La siguiente es una versión muy simplificada de los movimientos argumentales que encontramos en las lecturas del tarot desde esta lógica factual.

- (1) Garantía: *situación actual* es contexto presente del sujeto examinado en la lectura
Dato: *x es la situación actual*
 Conclusión: x es contexto presente del sujeto examinado
- (2) Garantía: *influencia presente* es fuerza que afecta la situación actual.
Dato: *x es la influencia presente*
 Conclusión: x es fuerza que afecta la situación actual.
- (3) Garantía: *elementos base del pasado* es causa u origen de la situación actual.
Dato: *x es elementos base del pasado*
 Conclusión: x es causa u origen de la situación actual.
- (4) Garantía: *pasado reciente* es un hecho acontecido justo antes de la situación actual.
Dato: *x es pasado reciente*
 Conclusión: x es un hecho acontecido justo antes de la situación actual.
- (5) Garantía: *meta o destino* es proyección futura que se hace desde la situación actual.
Dato: *x es meta o destino*
 Conclusión: x es proyección futura que se hace desde la situación actual.
- (6) Garantía: *influencia futura* es fuerza que afectará la situación del sujeto en el corto plazo.
Dato: *x es influencia futura*
 Conclusión: x es fuerza que afectará la situación del sujeto en el corto plazo.
- (7) Garantía: *el sujeto* es protagonista de la situación descrita de (1) a (6)
Dato: *x es el sujeto*
 Conclusión: x es protagonista de la situación descrita de (1) a (6)
- (8) Garantía: *factores ambientales* es relación del sujeto con su entorno
Dato: *x es factores ambientales*
 Conclusión: x es relación del sujeto con su entorno
- (9) Garantía: *emociones íntimas* es motivos y razones del sujeto
Dato: *x es emociones íntimas*
 Conclusión: x es motivos y razones del sujeto
- (10) Garantía: *juicio o conclusión* es criterio explicativo para todas las otras cartas
Dato: *x es juicio o conclusión*
 Conclusión: x es criterio explicativo para todas las otras cartas

Cada posición en la Cruz Celta ('situación actual', 'influencia presente', 'elementos base del pasado', etc.) constituye un silogismo, donde la garantía está dada por la posición que ocupa la figura en el esquema, el dato será el nombre de la figura que efectivamente aparece en la posición – la incógnita, marcada con 'x' – y la conclusión es una instrucción para la lectura de la figura.

4. ESQUEMA DE MOVIMIENTO

Tenemos, entonces, un juego de diez instrucciones (las conclusiones de cada uno de los silogismos de cada una de las posiciones) que constituyen la parte constante de la lectura. Estas instrucciones organizan un esquema temporal, apelan al pasado, presente y futuro del sujeto, por lo que desde la metáfora conceptual EL TIEMPO ES MOVIMIENTO podemos organizar el esquema. El esquema situacional (posiciones 1 a 6 de la Cruz Celta) configura la **direccionalidad del movimiento**.



El diagrama ilustra la descripción de una trayectoria que se sitúa en cuatro momentos en el desplazamiento: *t1*: *elementos base del pasado*, *t2*: *pasado reciente*, *t3*: *situación actual*, y *t4*: *meta o destino*. Este desplazamiento recibe influencias en el presente (*i1*) y en el futuro (*i2*). Así, el esquema fija posiciones a partir de las cuales se configura la direccionalidad del movimiento. El movimiento se organiza entonces desde un **móvil** que recorre los cuatro tiempos y recibe dos influencias. El móvil es una unidad (*el sujeto*) que se desplaza por una ruta (*factores ambientales*), y realiza este desplazamiento de un modo (*emociones íntimas*). La última posición, *juicio o conclusión*, es el criterio explicativo para las demás cartas y no se inscribe en el esquema de movimiento.

Podemos entonces establecer las siguientes correspondencias entre la posición en la Cruz Celta y el esquema de movimiento.

1. *Situación actual*, es **t3** en el esquema de movimiento: contexto presente del sujeto examinado en la lectura.
2. *Influencias presentes*, es **i1** en el esquema de movimiento: una fuerza que afecta la situación actual (*t3*)
3. *Elementos base del pasado*, es **t1** en el esquema de movimiento: causa u origen de la situación actual (*t3*)
4. *Pasado reciente*, es **t2** en el esquema de movimiento: hecho acontecido entre los elementos base del pasado (*t1*) y la situación actual (*t3*)
5. *Meta o destino*, es **t4** en el esquema de movimiento: proyección futura que se hace desde la situación actual (*t1*) dadas las influencias presentes (*i1*)
6. *Influencia futura*, es **i2** en el esquema de movimiento: fuerza que afectará la situación del sujeto en el corto plazo (entre *t3* y *t4*)

7. *El sujeto*, es el **móvil** que se desplaza a través del esquema de movimiento: protagonista de la situación descrita de (1) a (6)

8. *Factores ambientales*, es la **ruta** en la que se desenvuelve el tránsito del móvil en el esquema de movimiento: relación del sujeto con su entorno.

9. *Emociones íntimas*, es el **modo** del móvil que se desplaza en el esquema de movimiento: interioridad del sujeto.

10. *Juicio o conclusión*, es el **criterio explicativo** para todas las otras cartas, no participa en el esquema de movimiento.

5. SENTIDO Y REFERENCIA

En la *Fuga en Frege: Propositiones singulares como artefactos lingüísticos silogísticos de construcción de verdad* (Rivano, 2002) tenemos que los nombres propios y expresiones singulares tienen sentido y referencia en la afirmación singular, son funciones de los términos. El sentido es el complejo de modalidad de presentación y la referencia es la indicación de un individuo en el mundo externo al lenguaje.

En las lecturas que estudiamos, el nombre de la figura (en mayúsculas), activa complejos de sentido a partir de la figura del caso y la referencia nos remite a un elemento del esquema de movimiento con que hemos articulado la temporalidad histórica del consultante.

El significado de una expresión singular, es el producto de estas funciones, es decir, un complejo de sentido que apunta a un referente. En cada afirmación tenemos dos expresiones.

De acuerdo a la Fuga, se trata de un mecanismo de afirmación de identidad entre dos expresiones singulares en una oración: Dado el sujeto (primer término) puede inferirse el complejo de sentido del predicado (segundo término), en virtud de la identidad referencial de ambas expresiones. El funcionamiento del mecanismo propuesto responde a un formato silogístico y se explica como productor de una garantía de identidad.

Por ejemplo, en la Lectura 1 tenemos que la posición de la situación actual es ocupada por LA RUEDA DE LA FORTUNA. De acuerdo a la conclusión del siguiente silogismo ordenamos los dos términos de la afirmación:

Garantía: *la situación actual es el contexto presente del sujeto examinado en la lectura*

Dato: *LA RUEDA DE LA FORTUNA es la situación actual*

Conclusión: *LA RUEDA DE LA FORTUNA es el contexto presente del sujeto examinado*

Luego, desde LA RUEDA DE LA FORTUNA el lector debe configurar complejos de sentido de los que se pueda predicar “contexto presente del sujeto examinado en la lectura”. El relato en que se narra esta operación es el siguiente:

“Esta primera carta nos habla de la situación actual, ¿en qué sentido? De tu situación dentro de tu contexto. Entonces, a partir de esta carta tenemos la rueda de la fortuna... en esta carta tenemos un círculo, una rueda que está en movimiento

¿Te fijas? Y está tripulada por tres elementos, arriba hay una gárgola con una espada que representa un poco la acción, encabezándola. La rueda de la fortuna siempre está girando, y así como ahora la gárgola está arriba, en el mismo proceso tendrá que bajar y va a subir el conejo ese que está en posición ascendente. Entonces esta carta de lo que nos habla en este momento es de movimiento, de cambio de estado”¹

Los que siguen son algunos argumentos reconstruidos a partir del texto. Muchas de las garantías o datos para estos silogismos permanecen implícitos.

Argumento 1 *G1: si una rueda con tripulantes está girando, las posiciones de los tripulantes se alternan todo el tiempo (movimiento)*
d1: la rueda está girando
d2: la rueda tiene tripulantes
c1: los tripulantes de la rueda van alternando sus posiciones todo el tiempo (movimiento)

Argumento 2.1 *G2: arriba es control*
d3: la rueda tiene tres posiciones: sube, baja, arriba
d4: la gárgola alada con la espada está arriba, (un conejo sube y un mono baja)
c2: la gárgola alada con la espada es control

Argumento 2.2 *G2: espada es acción*
d3: en la posición arriba de la rueda hay una gárgola con una espada
c2: la gárgola con la espada es acción

Configuran así un complejo de sentido que enfoca los elementos ‘movimiento’ y ‘acción’. Estamos en condiciones de organizar el siguiente silogismo:

Premisa 1: r1 es s1 (movimiento, acción)

Premisa 2: s2 (t3) es r1

Conclusión: s2 (t3) es s1 (movimiento, acción)

Donde, recordemos, r1, el referente, es el punto en el esquema Cruz Celta que nos remite a s1, al complejo de sentido de la figura LA RUEDA DE LA FORTUNA, en este caso a los elementos específicos ‘movimiento’ y ‘acción’. El segundo complejo de sentido, la posición en el esquema de movimiento (t3: el contexto presente del sujeto examinado) nos remite al mismo referente, esto es, la posición el esquema Cruz Celta. Es esta posición la garantía de identidad referencial que nos permite pegar ‘movimiento’ y ‘acción’ al ‘contexto presente del sujeto examinado’

¹ Los textos completos de las tres lecturas de tarot con que trabajamos están en el [Apéndice](#).

Queda todavía por examinar la lectura general que encontramos al final de cada relato. Porque cada uno de los relatos con que trabajamos se apega a una formalidad consistente en realizar el pegado de sentido posición a posición. De hecho, las figuras que dan cuenta del sujeto, de los factores ambientales, de las emociones íntimas y de la conclusión o juicio están tapadas durante la lectura del esquema situacional y se van destapando en la medida que se incorporan a la lectura.

Esta lectura general tiene una garantía o instrucción en la posición *conclusión o juicio* que consiste en el criterio explicativo para todas las otras cartas. De hecho, esta posición no tiene correlato en el esquema de movimiento. Es que, como ya se insinuó, opera en otro plano argumental, y tiene la función de garantía para la lectura general.

Veamos cómo se resuelve esto en el texto de la lectura 1, donde en posición de criterio explicativo aparece LA LUNA.

La instrucción de lectura se organiza de acuerdo al modelo básico:

<i>Garantía:</i>	<i>Juicio o conclusión es criterio explicativo para todas las otras cartas</i>
<i>Dato:</i>	<i>LA LUNA es juicio o conclusión</i>
<i>Conclusión:</i>	<i>LA LUNA es criterio explicativo para todas las otras cartas</i>

Para extraer elementos del complejo de sentido recurrimos al silogismo, como en el resto de los casos.

<i>Argumento 1</i>	<i>G1: las torres son construcción mental y protección (razón)</i>
	<i>d1: la figura tiene al fondo, lejos de los perros, dos torres</i>
	<i>c1: la figura tiene al fondo, lejos de los perros, construcciones mentales y protección (razón)</i>
<i>Argumento 2</i>	<i>G2: las criaturas terrestres son influenciadas por la luna</i>
	<i>d2: los perros son criaturas terrestres</i>
	<i>c2: los perros son influenciados por la luna</i>
<i>Argumento 3</i>	<i>G3: lo que se desconoce es un misterio</i>
	<i>d3: Bajo los perros hay un estado de cosas (barro y bicho) que ellos no conocen</i>
	<i>c3: Bajo los perros hay un misterio</i>

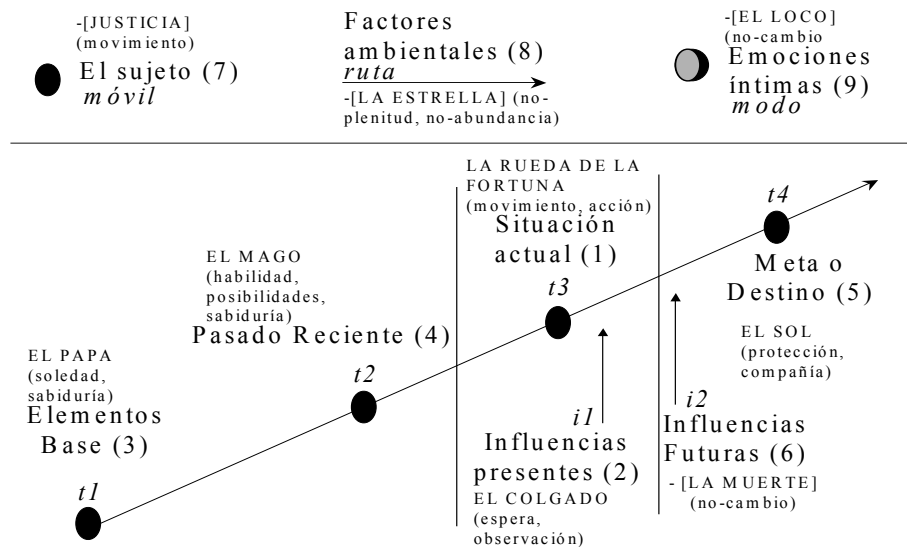
Luego se configura el siguiente argumento:

<i>Premisa 1:</i>	<i>r10 es s19 (influencia lunar, misterio, razón lejana)</i>
<i>Premisa 2:</i>	<i>s20 (instrucción) es r10</i>
<i>Conclusión:</i>	<i>s20 (instrucción) es s19 (influencia lunar, misterio, razón lejana)</i>

Donde r10 (10 porque es la décima posición en el relato) es el referente que pega s20 (ser criterio explicativo para todas las otras cartas) y s19 (influencia lunar, misterio, razón lejana) Así, tenemos que el criterio con que debemos explicar todas las otras cartas es influencia lunar, misterio, razón lejana. A continuación presentamos el extracto del texto de la Lectura 1 donde se desenvuelve esta operación.

“Recapitulemos; tenemos una situación que nos habla de cambios, que va de la contemplación a la acción, con miras a la seguridad. El sujeto que atraviesa esta situación tiene cosas por solucionar en términos ambientales esas cosas se traducen

en que falta un elemento de plenitud vital, tal vez un elemento femenino, tal vez... o quizás el elemento femenino va a despertar en ti esto, o enderezar la carta (8). En las emociones íntimas hay conciencia de este tránsito (no-cambio azaroso); pero el tránsito se da por hecho. Y ojo, porque aunque todo indica este camino, y las posiciones tendrían que mantenerse, uno nunca sabe”



Podemos extraer del trozo de lenguaje los siguientes datos:

d1: $t3$: ‘movimiento’ va de $i1$: ‘observación y espera’ a $t3$: ‘acción’ rumbo a $t4$: ‘protección’ y ‘no-cambio’.

d2: Móvil: movimiento.

d3: Ruta: ‘no-plenitud’

d4: Modo: ‘no-cambio (azaroso)’

El criterio refuta la lectura inicial, pone en alerta:

Criterio: ‘influencia lunar, misterio, razón lejana’

Tenemos en este caso un esquema de movimiento que parece proyectar estabilidad a futuro: en $t4$ (meta o destino) tenemos el complejo de sentido de EL SOL, del que recogemos ‘protección’ y ‘compañía’ con los siguientes argumentos:

Argumento 1 $G1$: *quien tiene una estructura, calor y luz está protegido*
 $d1$: *los niños están dentro de una estructura*
 $d2$: *el sol sobre los niños irradia calor y luz*
 $c1$: *Los niños están protegidos*

Argumento 2 $G2$: *quien está con un par está acompañado*
 $d3$: *hay dos niños en la figura*
 $c2$: *Los niños están acompañados*

En $i2$ tenemos LA MUERTE al revés, es decir, recogemos como influencia para el futuro el elemento ‘no-cambio’. El camino hasta este elemento es el que sigue:

Argumento 1 G: *si la figura aparece al revés su sentido es opuesto al derecho*
 d1: *la muerte aparece al revés*
 d2: *el sentido de la muerte es cambio*
 c: *el sentido de la muerte al revés es no-cambio*

Del estado de cosas por instalarse entonces podemos predicar los atributos ‘protección’ y ‘compañía’ de la figura EL SOL, y de la fuerza que afectará ese estado de cosas, ‘no-cambio’ Es decir, el panorama parece bastante estable para el consultante. Sólo que de acuerdo a los siguientes argumentos podemos predicar ‘movimiento’ del sujeto:

Argumento 1 G1: *Si la figura aparece al revés su sentido es opuesto al derecho*
 d1: *la justicia aparece al revés*
 d2: *el sentido de la justicia es balanza en equilibrio*
 c1: *el sentido de la justicia al revés es no-(balanza en equilibrio)*

Argumento 2 G: *si la balanza no está equilibrada todavía, entonces en algún momento se equilibrará*
 d2: *la balanza no está equilibrada todavía*
 c2: *la balanza en algún momento se equilibrará*

Argumento 3 G: *si un estado de cosas (como el equilibrio) está por suceder, entonces el estado de cosas actual está condenado al movimiento*
 d3: *está por suceder que la balanza se equilibre*
 c3: *El estado de cosas actual está condenado al movimiento*

Es decir, debemos dudar de esa estabilidad. El criterio explicativo nos orienta en ese sentido: del complejo de sentido de LA LUNA operamos con ‘influencia lunar’, ‘misterio’ y ‘razón lejana’.

6. COMENTARIO

El que analizamos es un juego del lenguaje que puede explicarse desde un mecanismo productor de verdad. Esta verdad en particular consiste en un mensaje que el lector decodifica para el consultante. Las argumentaciones que nos entretuvieron son la herramienta con la que el vidente produce la decodificación. De hecho, en términos estrictamente formales, la mayoría de las garantías que se despliegan en la lectura no tienen apoyo y quedan implícitas. Se trata de argumentos aparecerán como defectuosos si les exigimos que funcionen como instrumentos para convicción racional del consultante, pero ése no es el caso.

7. REFERENCIAS BIBLIOGRÁFICAS

Álvarez del Real, María Eloísa; et. al. 1988. *El tarot. Manual práctico*. Panamá: Editorial América S.A.

Del Oso, Jiménez; et. al. 19??. *El tarot: el futuro en las cartas*. Madrid: Ediciones Uve, S.A.

Pollack, Rachel. 1988. *Tarot. El laberinto abierto*. Barcelona: Ediciones Urano.

Rivano, Emilio. 1999. *De la argumentación*. Santiago: Bravo y Allende Editores.

- 2002. “*Fuga en Frege: Propositiones singulares como artefactos lingüísticos silogísticos de construcción de verdad*” En Rivano, Emilio, RLA, 2002, 40:161 – 176.
- 2004. *Semántica. Discusión general y glosario básico. Concepción : Editorial Universidad de Concepción*.

Salazar Rodríguez, Juan A; et. al. 2001. *Tarot de Marsella*. Segunda edición. Santiago: Ediciones Olimpo.

Toulmin, Stephen. 1958. *The uses of argument*. Nueva York: Cambridge University Press.

8. APÉNDICE.

Las siguientes son las transcripciones de las lecturas con las que desarrollamos este estudio.

Lectura 1

(Realizada el domingo 23 de mayo de 2004)

“Esta primera carta nos habla de la situación actual, ¿en qué sentido? De tu situación dentro de tu contexto. Entonces, a partir de esta carta tenemos la rueda de la fortuna... en esta carta tenemos un círculo, una rueda que está en movimiento ¿Te fijas? Y está tripulada por tres elementos, arriba hay una gárgola con una espada que representa un poco la acción, encabezándola. La rueda de la fortuna siempre está girando, y así como ahora la gárgola está arriba, en el mismo proceso tendrá que bajar y va a subir el conejo ese que está en posición ascendente. Entonces esta carta de lo que nos habla en este momento es de movimiento, de cambio de estado.

“Esta segunda carta se remite a las influencias presentes en tu situación. Sale un sujeto que está amarrado de pies y manos y que cuelga en posición invertida desde un portal. Ahora no realiza ninguna acción, pero es que tampoco tendría sentido que la realizara. Esta carta habla de un tiempo de espera y de observación.

“Digamos que en la lectura del Tarot lo que veo es como un movimiento. O sea, esta carta es la que da pie a este movimiento que vemos ahora. Ahí tenemos al Papa, que es una carta que representa a un hombre sabio que está solo, pero que está acompañado. Está solo en el sentido que en el lugar en que está no llega nadie más, y está acompañado en el sentido de que no es el único lugar que hay y tiene contacto con otros, pero el contacto es muy... en un lugar (abajo) están todos, y en otro (arriba) está él. Todos aparecen muy *piola*, en cambio al Papa lo tenemos con corona, con un cetro. Apela a la sabiduría. Lo otro es que la mirada del Papa se dirige hacia arriba. Lo suyo es como... no sé si espiritual, pero en un nivel superior. Y ese nivel superior hace que tenga mucha gente que acude a él, pero que a la vez esté solo. Como se trata de los elementos base del pasado, del lugar en que comenzó esto, puede tratarse de una persona que haya sido un guía en tu vida, por ejemplo. O puede ser una actitud que tú hayas tenido. O la situación misma. Puede representar sólo la situación,

por ejemplo, de soledad y de compañía a la vez. Alguno de éstos puede ser el mensaje básico que le veo a esta carta.

“En la cuarta posición del pasado reciente, que representa lo último antes de llegar a esto (el presente) aparece el Mago. Súper bien, porque habla de acción y habla de... de posibilidades. El Mago puede hacer lo que quiera, porque tiene todo lo que necesita: tiene una mesa con todos los elementos; tiene en su mano una varilla que apela a su habilidad, es un tipo hábil, y aparte de eso usa el sombrero en ocho (∞) que nos habla de sabiduría. Entonces estas condiciones permiten hacer magia, conseguir imposibles. Ahora bien, también habla de fraudulencia esta carta – en algunos libros dice eso, pero yo no creo... tal vez sea poco transparente el actuar del mago, pero no por eso...”

“En esta posición encontramos el desenlace natural de las condiciones presentes. Aparece el Sol. Allí tenemos a dos niños prácticamente desnudos en un lugar muy protegido – dentro de una estructura, con la venia del Sol encima de sus cabezas, iluminándolos y dándoles calor. Es una carta súper bonita porque habla por una parte de comodidad, de seguridad y por la otra dice que no estarás solo en esa seguridad; estarás con otro niño, o sea acompañado. A futuro yo vería esto en términos prácticos como el establecimiento de una relación importante con una seguridad y una venia “cósmica” totales.

“Esta posición tiene relación con las influencias que estás por recibir. Aparece la Muerte, aunque al revés. Al derecho lo que representa es un cambio radical y doloroso, pero necesario. Si esta carta aparece al revés significa que tu presente se está consolidando en un estado de cosas bastante sólido, (ya salía esto en la meta o el destino), se trata de una estabilidad tras un período de cambios.

“Esta posición te perspectiviza como el protagonista de la situación que hemos estado describiendo. Aparece la Justicia, pero al revés. Hay algo ahí que... Ya. Ésta es tu situación ¿cierto? Pero en ti hay algo que no está... que está estancado por ahí. Bueno, es que además tenemos que verlo en un contexto. Porque para adelante lo que viene es así como orden, pero por ahora estás en movimiento. La balanza no está equilibrada todavía ¿cierto? Entonces ahí hay un movimiento interior, o exterior.

“Si la carta sale al revés significa que el significado de alguna manera se quiebra. El significado original de la Estrella habla de plenitud y de abundancia: la mujer en vez de sacar agua del río, vierte agua en él – el agua entendida como vida. La abundancia de vida que debía haber, la plenitud fructífera, está quebrada. Puede ser el elemento femenino. Parece haber la carencia de una pieza en tu configuración ambiental.

“En esta posición, que da cuenta de tus emociones íntimas, tenemos EL LOCO al revés. Eso es bueno. Al derecho EL LOCO representa un poco los cambios – como en el adolescente. Dada tu situación (1 – 6) es coherente que aparezca esta carta; tus emociones íntimas están estabilizándose, organizándose en este tránsito hacia la seguridad.

“Finalmente tenemos aquí el juicio o conclusión respecto a todo lo que hemos visto hasta ahora, como un balance. Aparece LA LUNA.

“Recapitulemos; tenemos una situación que nos habla de cambios, que va de la contemplación a la acción, con miras a la seguridad. El sujeto que atraviesa esta situación tiene cosas por solucionar, en términos ambientales esas cosas se traducen en que falta un elemento de plenitud vital, tal vez un elemento femenino, tal vez... o quizás el elemento

femenino va a despertar en ti esto (o enderezar la carta (8)). En las emociones íntimas hay conciencia de este tránsito; pero el tránsito se da por hecho. Y ojo, porque aunque todo indica este camino, y las posiciones tendrían que mantenerse, uno nunca sabe. En LA LUNA tenemos una configuración en la que al fondo están las torres, que representan todo lo que es estructuración mental, solidez en las concepciones. Arriba aparece la Luna con la apariencia de un astro inexplicable que ejerce influencias o que da una mística al asunto. Y están los perros ahí, completamente preocupados por la Luna, protegidos por las torres. Lo que no se sabe es lo que hay bajo tierra; por encima pareciera ser terreno firme y, sin embargo, no es de roca. Hay misterios subterráneos, barro o fango... y entre medio hay bichos. El bicho no es una amenaza para los perros necesariamente, pero el punto está en que ellos no saben que está ahí, debajo de sus narices.”

Lectura 2

(Realizada el jueves 25 de mayo de 2004)

“Esta carta habla de movimiento, de cambio de etapas, de transiciones constantes. Entonces, cuando sale quebrada quiere decir que hay una etapa que está no transitada. Hay un paso por dar, no dado. Algo así como un movimiento interrumpido.

“En influencias presentes sale LA TEMPLANZA. Habla de cosas súper bonitas. Existen la calma y la paz para realizar imposibles. Tenemos un ángel que con toda calma trasvasija agua de un cántaro a otro. El agua es vida. Además de realizar el gesto de estar movilizando vida, lo hace en forma casi horizontal y puede porque es un ángel y tiene templanza.

“En los elementos base del pasado, que originan el movimiento tenemos EL DIABLO. Tiene que ver con una suerte de esclavitud, de dependencia, de algo que no es uno. La figura nos muestra al diablo que es el ser esclavizante, y a otros dos seres que no tienen voluntad, han renunciado a su voluntad y se la han dado a otro ser que luego los domina lo que los hace ser inferiores, empequeñecerse. Tenemos entonces una situación de dependencia. Puede ser que hayas dependido de alguien o que alguien haya dependido de ti o bien algo en tu entorno que te ha afectado.

“El pasado reciente o último acontecimiento tiene EL ERMITAÑO. Sujeto Especial que toma precauciones para todo y por lo mismo está demasiado preocupado de sí y de sus miedos. El tipo anda por la vida con una capa que lo protege del exterior y del frío, se apoya en un bastón que le indica dónde pisar y no sus propios pies: antes de caminar anticipa cada paso con el bastón. Además va con una lámpara dentro de su capa. Si nos fijamos en el contexto de la carta, es un contexto súper simple, el piso apenas tiene relieves: no es tan necesario el bastón; está iluminado, no es de noche, por lo que tampoco necesita de la lámpara. Nada nos indica que haga frío tampoco. El ermitaño va con todas estas cosas y ni siquiera las necesita.

“La torre es la Meta o el destino. Hay problemas porque hay una estructura muy sólida que está hecha a prueba de todas las cosas previsibles. Pero sucede justamente lo imprevisto, que viene a ser el rayo (y la tormenta en general) que ataca con todas sus fuerzas, cuando menos se espera, y lo desmorona todo. No queda piedra sobre piedra, hasta el cielo llora. Es caótica esta destrucción.

“En las influencias futuras aparece LA JUSTICIA. Situación de poder y de sabiduría. La mujer en una mano tiene la balanza, no necesita ni mirar porque siente para qué lado está cargada, lo dimensiona con toda exactitud. En la otra mano tiene una espada que habla de la acción. Dependiendo de cómo se inclina la balanza ella actúa, certera. De esa situación habla, del hacer sabiendo qué es lo que hay que hacer.

“Vemos en el sujeto a LA SACERDOTISA al revés. Como la carta aparece al revés, hay que invertir su significado. Al derecho es una mujer que se preocupa más bien del bienestar que de la felicidad, o del correcto hacer que de la felicidad. No implica acción: está sentada leyendo, o pensando simplemente, lejos incluso del libro que tiene en sus rodillas. Quebrar esta carta es decir que el sujeto está muy concentrado en la búsqueda de la felicidad, pero por lo mismo está siendo imprudente al no ponderar las consecuencias de sus actos.

“Factores ambientales. EL LOCO. Va vestido de cascabeles, apelando a la ironía y al buen humor. Se ríe de sí y de todo lo demás. Anda con un morral donde lleva lo mínimo consigo. También lleva un bastón, pero su suelo es bastante más complejo que el que tenemos en el Ermitaño, aquí al menos hay necesidad de bastón. Más si el Loco mira cualquier cosa menos el camino. Va como a la deriva, lleva lo mismo, está en tránsito y va como si no pasara nada, la cabeza llena de cascabeles... no atendiendo a ese animal como un perro que lo trata de alcanzar... una suerte de remordimiento, no sé si remordimientos, pero un asunto pendiente que no deja avanzar, aunque el Loco haga como que no ve al animalito, éste sigue ahí. En este caso los factores ambientales, las salidas y entradas del sujeto, están desplegándose caóticamente. Caótica está la cosa... y ese caos nace justamente de la libertad... porque es una carta libre, y tiene humor en ese caos.

“Emociones íntimas. LOS ENAMORADOS. De lo que habla la carta es de una decisión importante. Recapitulando un poco, mirando todo el movimiento, tenemos esa rueda que no gira, algo que no ocurre, y las emociones íntimas, aparece el imperativo de una decisión. La decisión es trascendental para el sujeto porque debe elegir entre una alternativa que le toma el hombro, que es la posición de la sensatez, de hacer lo correcto y todo lo demás (digamos que lo llama a conservar la calma); la otra mujer le toma el corazón, le dice todo lo contrario, que conserve ese loco, puro sentimiento. Así las cosas, el sujeto debe elegir entre aquello que lo hará feliz y aquello que le hará bien.

“Juicio o conclusión. EL JUICIO al revés. Como está al revés, habla más que nada de falta de juicio. La figura habla de una situación de desenlace, toca la trompeta, llega el momento de poner peras con peras y manzanas con manzanas, se arregla el asunto. Se indemniza a las víctimas... todo aquello no está porque aparece al revés.

“Tenemos una situación general medio caótica, medio desordenada. Pero es parte de un ciclo, así como proyectas la situación desordenada, das por hecho que viene un derrumbe a futuro. Ello implica que es casi irreversible. Claro. Hasta ahora la decisión que quieres tomar te lleva a la torre, porque quieres elegir la menos juiciosa. Ojo, que esto comenzó con la dependencia, el Diablo, una de las cartas más potentes. Es problemático cuando las voluntades dejan de depender de sí mismas y empiezan a depender de otras cosas. Entonces cuidado, porque si algo pasó con eso, mejor resolverlo uno que dejar que se resuelva sólo”.

Lectura 3

(Realizada el sábado 12 de junio de 2004)

“Situación actual. EL PAPA. Esta carta tiene como tema el momento presente que vives, la contingencia. El Papa es el sujeto que protagoniza la escena, se trata de un tipo sabio y sólo, su sabiduría le sirve a los otros, no a sí mismo. Los otros están en un lugar distinto al que ocupa el Papa. La situación actual es de reconocimiento por una parte, y de soledad por la otra.

“Influencias presentes. EL EMPERADOR. Las influencias que determinan la situación que vimos tiene que ver con la autoridad, la acción y el poder. De ello habla este emperador que gobierna y es obedecido en la medida en que es responsable del uso que haga de la autoridad que tiene. Digamos que tu situación actual la controlas tú.

“Elementos base del pasado. EL LOCO. ¿Cómo empezó a desarrollarse esto? Todo comienza con este Loco libre, lúdico e irresponsable, que alegre transita al ritmo de sus cascabeles. Un animal sin fuerza, pero muy persistente, se le aferra desde algún pasado, pero el Loco lo ignora, va con lo mínimo, despistado mirando para cualquier parte, menos el camino.

“Pasado reciente. LA MUERTE. Esta carta habla de un cambio radical. El sujeto Muerte va con su guadaña destruyendo todos los estados de cosas. Pero inevitablemente esta destrucción configura nuevos escenarios. Fíjate en cómo crecen plantas entre los cadáveres, como la vida se regenera en esta carta. Digamos que el Loco que venía del pasado más remoto terminó por precipitarse en muerte, desde donde aflora la situación actual.

“Meta o destino. LA TORRE. Es una estructura sólida que se desmorona por efecto de un rayo que viene del cielo, fuera de cualquier previsión y invalida todo el sistema que la Torre implica. Esta carta habla de la proyección de las dos primeras y en general de todo el movimiento hasta ahora descrito. Así como se plantea, tarde o temprano esta situación actual tendrá que desmoronarse, al menos así te lo planteas cuando miras hacia el horizonte.

“Influencias futuras. LA FUERZA. La carta representa la fuerza desde una mujer que con toda delicadeza domina al león, ello es posible porque la mujer usa un sombrero en ocho, por lo que sabe: tiene el infinito en mente. La fuerza implica que se sabe hacer y se sabe qué hacer. Como se trata de una mujer –el sexo débil– podemos decir que es una fuerza espiritual que dobliga la materia.

“El sujeto. LA EMPERATRIZ es la mujer del emperador, comparte la autoridad con él. Tiene su corona, su escudo, muy sentada en el trono segura está. El sujeto, tú, está instalado en su situación. Claro que toma sus precauciones (tiene la torre en mente, digamos que ha pasado por la muerte y por la locura), pero ya en ellas opera con decisión porque sabe lo que hará.

“Factores ambientales. LA LUNA. Hay estructuras en el fondo, pero no dan cuenta de todo. No le pueden explicar nada a esos perros que le ladran a esa luna inmensa que se comunica con el interior de la tierra, con ese estanque de lodo que está bajo sus patas, quizás también debajo de las torres del fondo... Irradia la Luna esa luz distorsionada, que viene de otra fuente y que la luna remite. La escena completa aparece incierta. En el lodo hay un escorpión que también parece comunicarse con esa luna, debajo de los perros que ignoran

su presencia. Relaciones poco claras, se sienten intuitivamente poco claras, y no se sabe operar con eso. Aquí las estructuras, esas torres, de poco sirven.

“Emociones íntimas. LOS ENAMORADOS. Un sujeto debe elegir. Sus manos insinúan un gesto hacia su izquierda donde la mujer coronada de flores le toma el corazón, mientras mira a su derecha, a los ojos de la mujer coronada de hojas que le toma el hombro. En tu interior hay una bifurcación entre bienestar y la seguridad de una parte y la emoción y la felicidad de la otra.

“Juicio o conclusión. LA ESTRELLA al revés. Esta es la carta que manda, la que decide la lectura final que haremos. Aparece quebrada: toda la plenitud y felicidad que augura la Estrella está quebrada, vacía, ausente.

“Una lectura total de tus cartas nos hablan de un momento de mucha sensatez y cálculo. No se proyecta para durar eternamente en todo caso, desde ya se visualiza una Torre desmoronándose en el horizonte. Este estado de cosas es producto de experiencias en las que el caos ha imperado, por lo mismo hay conocimiento de ciertos riesgos. Esta actitud se manifiesta en tus emociones íntimas, te fijan. El juicio nos da seguridad sobre el hecho de que la plenitud emocional está por ahora postergada, tal vez rondando por aquella incertidumbre en el entorno, aquello que circula fuera del alcance de las torres”